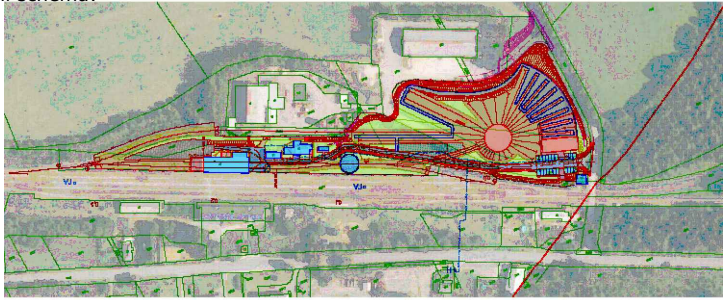


Jiná ověření:

Paré:

Orientační schéma:



Razítko oprávněné osoby:

Podpis:

Datum:

Revize:	Datum:	Popis:	Kontroloval:
00	25.02.2024	Dokumentace pro provádění stavby	Ing. Renata Mlejnková

Stavebník / investor

Pardubický kraj

Adresa:

Komenského náměstí 125, 532 11 Pardubice

Zástupce investora:

JUDr. Martin Netolický, Ph.D., hejtman

Adresa:

-

Zhotovitel díla:

Prodin a.s.

Adresa:

K Vápence 2745, Pardubice 530 02

Kontakt:

T: +420 466 055 111
E: info@prodin.cz



PRODIN
SKUPINA VENTIO

Zhotovitel části / objektu:

Prodin a.s.

Adresa:

K Vápence 2745, Pardubice 530 02

Kontakt:

T: +420 466 055 111
E: info@prodin.cz



PRODIN
SKUPINA VENTIO

Hlavní projektant (HIP):

Ing. Petr Prchal

Specialista:

Ing. Renata Mlejnková

Název stavby / akce:

Areál železničního depa v Dolní Lipce

Označení investora:

OR-22-24401

Adresa stavby:

obec Dolní Lipka

Zakázka:

31/22/242.208

Název části:

Architektonicko-stavební řešení

Označení části:

SO18 - D.1.1.

Název objektu / dílčí části:

KTÚ A SADOVÉ ÚPRAVY

Označení objektu / komplexu:

SO 18

Název přílohy:

Technická zpráva

Číslo přílohy:

a-002

Název dílčí části přílohy:

Konečné terénní a sadové úpravy

Stupeň dokumentace:

DPS

Odpovědný projektant:

Zpracovatel přílohy:

Měřítko:

Smluvní datum zpracování:

25.02.2024

Ing. Petr Prchal

Ing. Renata Mlejnková

Formáty:

Kraj:

Katastrální území:

TUDU:

Pardubický

Dolní Lipka [629588]

Označení investora:

Stupeň dokumentace:

Část:

Objekt:

Podobjekt:

Příloha:

Revize:

1. ÚVOD, CHARAKTERISTIKA ŘEŠENÉHO ÚZEMÍ

1.1. Vymezení řešeného území a jeho stručná charakteristika

Řešené území bezprostředně navazuje na areál nádraží v Dolní Lipce, z významné části se nachází v ochranném pásmu dráhy. Východní okraj je vymezen silnicí III/31223, severní okraj navazuje na soukromé pozemky, na kterých se nacházejí převážně skladovací a výrobní plochy a budovy.

1.2. Stávající zeleň

Plochy, na kterých se skuteční stavba, jsou v současnosti zčásti zastavěné a zpevněné, zčásti mají charakter extenzivních luk a drobných neudržovaných prostranství s travním pokryvem, popř. s porostem mladých náletových dřevin. Na několika místech rostou stromy, stromořadí a stromové skupiny různého stáří a kvality. Řešeným územím dále prochází odvodňovací příkop s nesouvislým a neudržovaným břehovým porostem.

Veškeré dřeviny v řešeném území byly inventarizovány a jsou jednotlivě popsány v samostatné technické zprávě.

1.3. Inženýrské sítě

Stávající inženýrské sítě jsou zdokumentovány v dokladové příloze celého projektu a jsou přeneseny do výkresu situace. Zřizování nových inženýrských sítí je s navrženou zelení koordinováno.

Upozornění: Zákresy v situaci nenahrazují vytyčovací schémata sítí, před zahájením zemních prací musí být vždy provedeno vytyčení !

2. KONCEPCE NÁVRHU

V rámci stavby dojde k vykácení převážné části stávajících dřevin, plocha bude v maximálním možném rozsahu využita pro muzejní expozici a její doprovodné zázemí. Nová výsadba bude tvořena převážně stromořadími, která budou lemovat významnou část okraje areálu a kromě jiných funkcí budou aspoň částečně poskytovat potřebný stín pro návštěvníky expozice. Výsadba podél silnice III/31223 plně nahradí stávající kácené stromořadí, jehož odstranění bude provedeno z důvodu změny výškového uspořádání terénu za silnicí a špatného stavu některých stromů (mrazové trhliny). Stromořadí za budovou na parcele č. st. 49 plně nahradí stávající krátké stromořadí, které je v havarijním stavu.

Druhová skladba stromů byla zvolena s přihlédnutím k místním klimatickým podmínkám a s ohledem na požadavky, vyplývající z účelu výsadby. K výsadbě jsou navrhovány převážně vzrůstné listnaté stromy domácích druhů, v této lokalitě obvykle dlouhověké a schopné vytvořit dostatečně mohutnou korunu, nezbytnou k dosažení potřebného estetického a mikroklimatického účinku (lípa, jasan, javor klen). Jasan, který je pro tuto lokalitu typický, je navrhován v alternativě s dubem s ohledem na šířícího se patogena – voskovičku jasanovou. Alternativu je nutno rozhodnout až v době realizace na základě aktuální situace v regionu a dostupnosti spolehlivě zdravého materiálu ve školkách.

V ochranném pásmu dráhy u parkoviště při vjezdu do areálu je na základě dohody se Správou železnic zvolen méně vzrůstný kultivar javoru mléče (*Acer platanoides* 'Olmsted') – požadavek na omezení rizika pádu stromu nebo jeho části do kolejíště.

3. TECHNICKÉ POŽADAVKY NA REALIZACI NAVRŽENÝCH ÚPRAV

3.1. Terénní úpravy

Terénní úpravy jsou rozpočtově řešeny částečně v rámci objektů SO 15 – HTÚ a SO 16 – Obslužná komunikace a zpevněné plochy. Součástí objektu KTÚ jsou zbývající plochy, které nebyly přímo řešeny v souvislosti s výstavbou. Jedná se vesměs o drobné, zpravidla rovinaté plochy, které budou upravovány v rámci dokončovacích prací v areálu.

Do rozpočtu je zahrnut odpovídající podíl skřívky ornice, zpětná úprava těchto ploch a zatravnění.

3.1.1. Technické řešení terénních úprav

Bude provedena skryvka ornice v tl. 15 cm, skrytá ornice bude převezena na mezideponii ve vzdálenosti do 10 km. Po dokončení stavby bude odpovídající množství ornice převezeno zpět a na nově upravených plochách bude založena zeleň.

Nově zřízená zeleň bude zakládána na plochách, které budou z převážné části během stavby využívány jako zařízení stavenišť. Plochy budou zbaveny všech nežádoucích materiálů, zejména stavebních zbytků, obalů a kamenů a následně budou kvalitně urovnané. Vegetační vrstva půdy bude tvořena ornici, rozprostřenou v tl. vrstvy 15 cm. Veškeré zhutněné plochy je nutné před rozprostřením ornice důkladně rozrušit na hloubku celého zhutněného profilu, nelze připustit prosté pokrytí zhutněné a uježděné plochy vrstvou vegetačního substrátu !

3.1.2. Založení trávníku

Při přípravě půdy a zakládání trávníku bude postupováno v souladu s ČSN 83 9011 Práce s půdou a ČSN 83 9031 Trávníky a jejich zakládání.

Chemické odplevelení před založením trávníku – před založením trávníku bude provedeno chemické odplevelení celé plochy povoleným herbicidním přípravkem

Založení trávníku: bude provedeno na čerstvě rozprostřenou ornici výsevem v množství osiva 30 g/m², osivo bude jemně zapraveno do půdy a povrch bude zaválcován. K založení trávníku je doporučeno použít speciální zahradnickou techniku (zakladač trávníku). Součástí založení trávníku je provedení 1. seče po založení

Osivo: travní směs parková, bez příměsí pícních trav a jetelovin

Zálivka: Trávník cca 4-5 týdnů po naklíčení osiva potřebuje stejnoměrné vlhko a jediné krátké zaschnutí může znamenat jeho 100% úhyn. V případě zakládání trávníku za nevhodných klimatických podmínek (zejména v období střídání sucha a mírných srážek v teplém období roku) je bezpodmínečně nutné zajistit zálivku. Zálivku je nutno aplikovat rovnoměrně, v dostatečné dávce a takovým způsobem, aby nedošlo k vyplavení osiva. V případě, že kvalitní zálivku není možné technicky zajistit, je zapotřebí se zakládáním trávníku nespěchat, optimální termín pro založení trávníku je časný podzim (září – říjen).

3.2. Výsadba stromů

Způsob výsadby stromů vč. požadavků na vysazované stromy (ukazatele jakosti) budou korespondovat se Standardem SPPK A02 001:2013 Výsadba stromů, výsadbový materiál bude splňovat kvalitativní ukazatele dle ČSN 464902-1 Výpěstky okrasných dřevin.

3.2.1. Výsadba stromů

Jamka - velikost 0,125-0,4 m³, bez výměny půdy, půda v okolí výsadbové jámy bude před výsadbou individuálně, popř. v rámci celoplošné přípravy půdy rozrušena natolik, aby strom byl schopen po výsadbě snadno proniknout kořeny mimo tuto jámu (zabránění tzv. „květináčového efektu“)

Povýsadbový řez – individuálně dle druhu stromu a aktuálního stavu výsadbového materiálu

Kotvení stromů - je třemi kůly pevně spojenými příčníky, kůly tl. min. 6 cm

Ochrana proti poškození kmenů před škodami způsobenými teplotními vlivy – na základě zkušenosti v bezprostředním okolí řešeného území je nezbytně nutné provést ochranu kmenů stromů před teplotními vlivy (před vznikem mrazových trhlin) – lze použít nátěr přípravkem Arboflex nebo vápenným mlékem (nátěr Arboflexem se obnovuje po 2-3 letech, nátěr vápenným mlékem každoročně), popř. zastínění kmenů mechanicky. Mechanická ochrana musí být vzdušná a dobře udržovatelná – zcela nevhodné jsou jutové obaly! Ochranu kmenů je nutno následně pravidelně udržovat do doby, než dojde k dostatečnému zastínění kmene korunou nebo než dojde k dostatečnému zesílení borky, tj. někdy i více než 10 let !

Mulčování půdy – bude provedeno mulčování závlahové mísy v ploše 1 m² ke každému stromu, jako mulč bude použita borka nebo kvalitní štěpka, tl. vrstvy 10 cm v neslehnutém stavu

Zálivka - součástí výsadbových prací je 1x zálivka v celkovém množství 100 litrů vody/strom, zálivka bude v průběhu výsadby aplikována postupně ve dvou dávkách.

Výsadbový materiál – strom se zemním balem, obvod kmene 12-14 cm, koruna bude založena ve výšce min. 2,2 m. Stromy ve stromořadí budou vyrovnané z hlediska velikosti, druhu, kultivaru a způsobu zapěstování koruny.

3.3. Následná péče o vysazené stromy (nerozpočtováno)

Následná péče je nezbytnou součástí prací, nemá-li dojít k znehodnocení nově založené zeleně. Doporučená minimální četnost základních pracovních operací v průběhu 1 roku:

První vegetační období po realizaci:

Zalítí stromů v dávce 100l/strom - dle potřeby, předpoklad	8-10x
Vypleť a úprava výsadbové mísy	3x
Kontrola, popř. obnova kotvení a úvazků	3x
Kontrola, popř. obnova nebo oprava ochrany před tepl. vlivy před zimním obdobím	1x
Výchovný a zdravotní řez, odstranění kmenových obrostů	1x

Druhé vegetační období po realizaci:

Zalítí stromů v dávce 100l/strom - dle potřeby, předpoklad	6-8x
Vypleť a úprava výsadbové mísy	3x
Kontrola, popř. obnova kotvení a úvazků	3x
Kontrola, popř. obnova nebo oprava ochrany před tepl. vlivy před zimním obdobím	1x
Výchovný a zdravotní řez, odstranění kmenových obrostů	1x

Třetí vegetační období po realizaci:

Zalítí stromů v dávce 100l/strom- dle potřeby, předpoklad	2-4x
Vypleť a úprava výsadbové mísy	3x
Kontrola, popř. obnova kotvení a úvazků	3x
podle stavu výsadby v 3. až 5. období po realizaci odstranění kotvení i úvazků	
Kontrola, popř. obnova nebo oprava ochrany před tepl. vlivy před zimním obdobím	1x
Výchovný a zdravotní řez, odstranění obrostů, vyvětřování (zvedání koruny)	1x

Čtvrté a další vegetační období po realizaci:

Zalítí stromů v dávce 100l/strom – pouze v případě potřeby	
Vypleť a úprava výsadbové mísy	2x ročně cca do 5. roku po realizaci, následně bude výsadbová mísa zatravněna
Kontrola, popř. obnova nebo oprava ochrany před tepl. vlivy před zimním obdobím	1x ročně po dobu cca 10 let po realizaci
Výchovný a zdravotní řez, odstranění obrostů, vyvětřování (zvedání koruny)	odstraňování obrostů každoročně, ostatní výchovný řez zpravidla 1x za 2-3 roky po dobu min. 10 let, vyvětřování až do dosažení cílového stavu průjezdního nebo průchozího profilu

Rozsah a četnost prací jsou orientační, v závislosti na klimatických podmínkách a stavu výsadby je nutné plán údržby průběžně přiměřeně upravovat, popř. doplnit o jiné pracovní operace, týkající se celé výsadby nebo některých jedinců – např. ochrana proti škůdcům, podpora oslabených jedinců zvýšenou zálivkou, přihnojením apod.).

Nedílnou součástí následné péče jsou i průběžné dosadby uhynulých dřevin. U těchto dosadeb je nezbytné zajistit péči v rozsahu a četnosti odpovídající době od výsadby, nelze tedy v praxi spojovat četnost údržbových operací (zejména zálivky) u těchto později dosazovaných dřevin se zpravidla již nižší četností těchto operací u celé původní výsadby. Následná péče u dosazovaných dřevin tak probíhá v samostatném harmonogramu až do doby jejich spolehlivého ujmутí.